



Annette von Stockhausen

Das Patristische Textarchiv (PTA): Kritische Editionen antiker christlicher Texte im 21. Jahrhundert

Vortrag

Digital Humanities Kolloquium der Berlin-Brandenburgischen Akademie der Wissenschaften ;
(Berlin) : 2021.03.05

Persistent Identifier: [urn:nbn:de:kobv:b4-opus4-34379](https://nbn-resolving.org/urn:nbn:de:kobv:b4-opus4-34379)

Die vorliegende Datei wird Ihnen von der Berlin-Brandenburgischen Akademie der Wissenschaften unter einer Creative Commons Namensnennung 4.0 International Lizenz zur Verfügung gestellt.



Das Patristische Textarchiv (PTA): Kritische Editionen antiker christlicher Texte im 21. Jahrhundert

Annette von Stockhausen

Berlin-Brandenburgische Akademie der Wissenschaften

5. März 2021

Institutionelle Hintergründe

Institutionelle Hintergründe

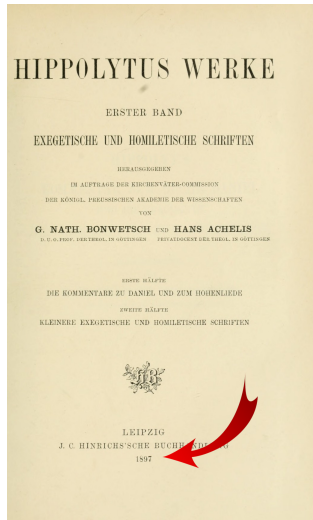
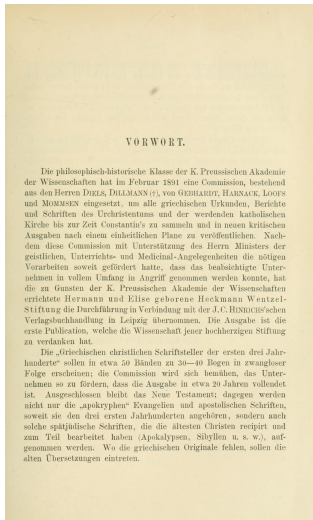
Akademienvorhaben | Zentrum Grundlagenforschung Alte Welt

Die alexandrinische und antiochenische Bibelexegese in der Spätantike

Das Akademienprojekt „Die alexandrinische und antiochenische Bibelexegese in der Spätantike“ erstellt kritische Editionen von spätantiken christlichen Kommentaren und Predigten zu alttestamentlichen Texten, insbesondere zum Psalter.

Laufzeit 2011–2032

Die griechischen christlichen Schriftsteller

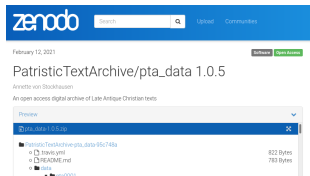


Quelle: <https://archive.org/details/hippolytuswerke01hipp>



Im 21. Jahrhundert...

Datenpublikation



Nachnutzung
Analyse mit eigenen Werkzeugen

Publikation im Web



Benutzung
Ausgewählte Analysewerkzeuge

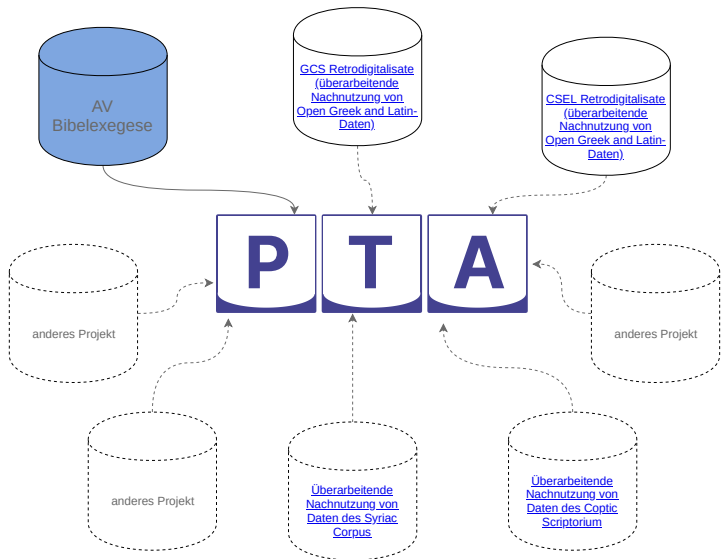
Publikation in Buchform



eingeschränkte Datenpräsentation
sichere Langzeitarchivierung



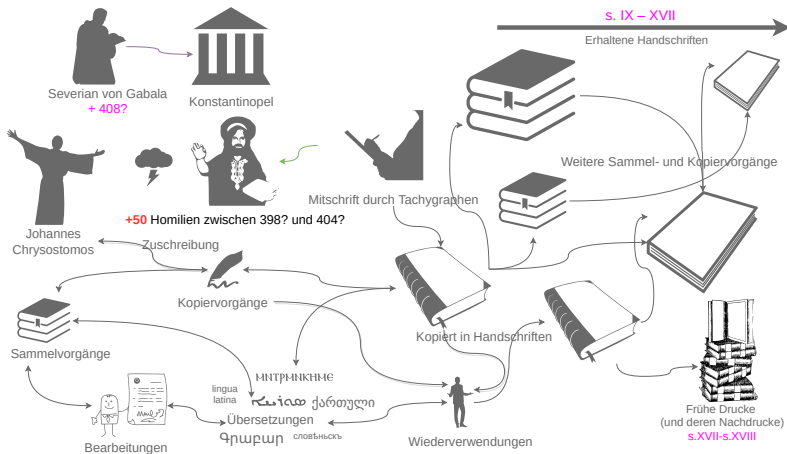
... das Patristische Textarchiv (PTA)



Fachliche Hintergründe

Severian von Gabala als Beispiel

Die Überlieferung spätantiker Autoren/Texte und editorische Schlussfolgerungen



PTA Datenpublikation

Strukturen

TEI-Schema (aufbauend auf EpiDoc) ↔ Editionsrichtlinien

<https://github.com/PatristicTextArchive/Schema> <https://pta.bbaw.de/project/encoding-guidelines>

...

```

<moduleRef key="msdescription" except="accMat adminInfo c
<moduleRef
  key="namesdates"
  except="affiliation age bloc climate district education
<moduleRef key="textcrit" except="wit"/>
<moduleRef key="figures" except="cell formula notatedMus:
<!-- CHANGED ELEMENT SPECS -->
<elementSpec ident="add" module="core" mode="change">
  <attList>
    <!-- constraining values of add/@place -->
    <attDef ident="place" mode="change">
      <valList type="closed">
        <valItem ident="above"/>

```



CapiTainS

<http://capitains.org/>

CapiTainS [FAQ](#) [Blog](#) [Guidelines](#) [Publications](#) [Tool Suite](#) [Tutorials](#) [Vocabulary](#) [Ask us a question](#) [Test your texts!](#)

CapiTainS Software suite and guidelines for Citable Texts

[View on GitHub](#)

CapiTainS is an informal open-source organization which aims at providing a suite of tools and guidelines for Citable Text APIs standards. Developers, guidelines contributor and more generally users are all welcome to join. You can contact us on [github](#) but more generally on [google groups](#). You can find a few tutorials on [our youtube channel](#). You can also contact individually the main maintainers of this repository on [twitter](#): [Thibault Clerice](#) and [Bridget Almas](#).

Cite as [Thibault Clerice, Matthew Munson, & Bridget Almas. \(2017, May 21\). CapiTainS/Capitains.github.io: 2.0.0 \(Version 2.0.0\). Zenodo. <http://doi.org/10.5281/zenodo.378516>](#)

Why you should browse and use our tools (and stay on this website longer)

- you have texts which you would like to make available as **digital editions**
- you care about people having access to your **open data**
- you want to make **linked open data** a thing without too much investment
- you want to **showcase your work** without too much development
- you want to participate in a **global effort of making data open and standard**
- as a **data consumer**, you want to use **CTS API** but you do not want to code everything yourself
- you are cool.

Our (quite rare) blogs :

- 08 Jun 2018 • CapiTainS : what did we do wrong in term of community growth ?
- 28 Apr 2017 • CapiTainS 2.0.0 Release: changes, renewal and the future
- 10 Oct 2016 • CapiTainS at Global Philology: new directions, explanation on the stack
- 06 May 2016 • CapiTainS at Brown: from digital edition to machine-actionable edition
- 18 Sep 2015 • CapiTainS Poster at Grenoble's conference Humanites Numeriques : L'exemple de l'antiquite



Perseus Digital Library



Digital Humanities
UNIVERSITÄT LEIPZIG



PSL

Original Work on this tool suite has been funded by the Humboldt Chair of the Digital Humanities at Leipzig and the Andrew W. Mellon Foundation.

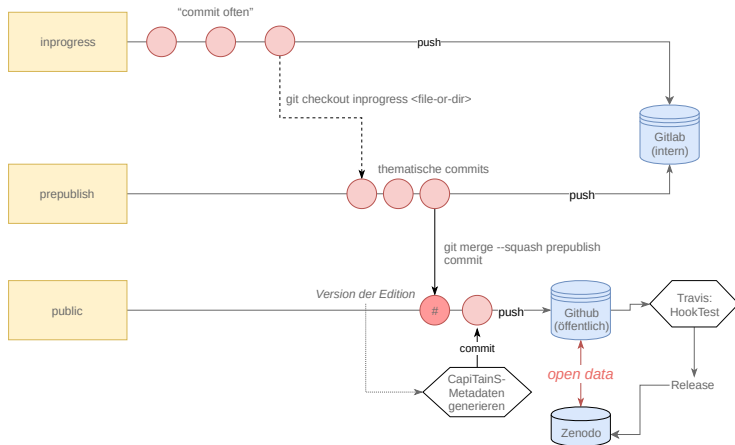
Workflows



berlin-brandenburgische
AKADEMIE DER WISSENSCHAFTEN



Git Logo (© Shawn Ling CC BY)



Workflows (Ergänzung)

- Automatische Metadatengenerierung (Python + xslt)
- Hooktest (Schema-konform und CapitainS-konform?)
- Versionierung und gleichzeitige Publikation der Daten auf Github und Zenodo

README #11

Hook

Coverage 95% Build Success Last package 3.7.1 Also python DOI: [10.5281/zenodo.3625136](https://doi.org/10.5281/zenodo.3625136) License MIT

- What are HookTest and CapitainS
- How to use locally
- Running HookTest on Travis CI
- Licenses

What are HookTest and CapitainS

CapitainS provides resources for people to publish, use and reuse texts with/for standards API.

CapitainS HookTest is a python library and commandline tool for testing CapitainS textual repositories with their metadata.

<https://github.com/Capitains/HookTest>

Patristic Text Archive

An open access digital archive of late Antique Christian texts

README.md hook.py

All checks have passed

Patristic Text Archive: An open access digital archive of antique Christian texts

This is the data repository for all texts in the Patristic Text Archive.

© 2019 and contributors are distributed according to Creative Commons Attribution and modified according to the Patristic Text Archive License.

LICENSE: The individual files are licensed by different Creative Commons Licenses. The respective license is mentioned in the header of each file.

Github

PTA Web-Publikation

Beteiligte

- AV Bibelexegese:
 - Dr. Annette v. Stockhausen
- TELOTA:
 - Dr. Martin Fechner (Backend)
 - Arjan Dhupia (Frontend; bis 9/2020)
 - Jan Köster (Frontend; seit 10/2020)

Textanreicherung – Nutzung von Daten anderer

Bibeltexte

- **Grundlage 1** Auszeichnung der Bibelzitate in der Edition
- **Grundlage 2** Digitale Fassung der Septuaginta-Edition von *Rahlfs* auf <http://ccat.sas.upenn.edu/gopher/text/religion/biblical> (via *The Unbound Bible*) und das *SBL Greek New Testament* (Copyright © 2010 Society of Biblical Literature and Logos Bible Software)
- **Anreicherung** Generierung einer XML-Datei, die die zitierten Bibelstellen und die dazugehörigen Bibelverstexte enthält (mit Python)
- **Bereitstellung** API



Textanreicherung – Nutzung von Daten anderer

Biblische Personen

- **Grundlage 1** Auszeichnung der biblischen Personen in der Edition
- **Grundlage 2** *TIPNR - Tyndale Individualised Proper Names with all References* (csv-Format)
- **Anreicherung** Generierung einer (abgespeckten) XML-Datei mit xml:id-kompatiblen keys
- **Bereitstellung** API

sonstige Personen

- Einbindung via API von *lobid-gnd* | *ein LOD-Dienst des hbz — Hochschulbibliothekszentrum des Landes NRW* (aktuell; zukünftig: eigene Datenbank)

Orte

- Einbindung via API des *Pleiades-Gazetteer*



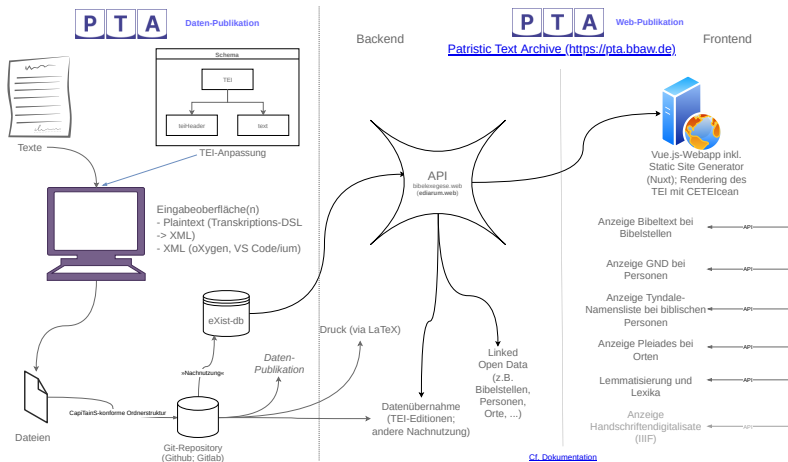
Textanreicherung – Nutzung von Daten anderer

Lexikonanbindung

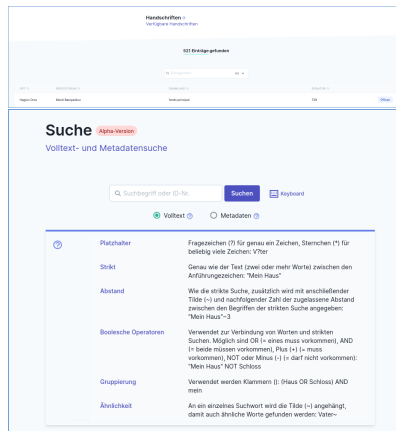
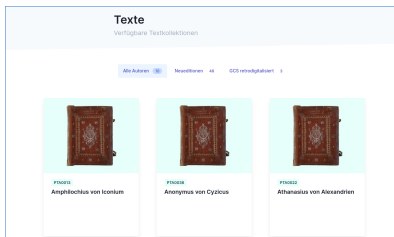
- momentan nur für Griechisch; zukünftig via *Alpheios Embedded Javascript Library*?
- **Grundlage 1** Lemmatisierung aller Texte mit Hilfe der *Perseids Morpheus Parser API* (Python) – **Problem: Datengrundlage des Parsers**
- **Grundlage 2** Lexikon-Daten von *Liddell-Scott-Jones, Greek-English Lexicon (9th ed., 1940)* und *Pape, Griechisch-deutsches Handwörterbuch (3. Aufl., 1914)* (vermittelt durch *biblissima/eulexis*)– **Problem: Datengrundlage der Lexika**
- **Anreicherung** Generierung einer XML-Datei, die die Worte und das zugehörige Lemma enthält, und einer XML-Datei mit den Lexikon-Einträgen zu den vorkommenden Lemmata (mit Python)
- **Bereitstellung** API



Überblick



Zugänge



- Handschriften
- Texte
- Suche (stark verbesserungswürdig)
- Bibelstellen (geplant)
- Personen (geplant)
- Orte (geplant)



Funktionalitäten

berlin-brandenburgische
AKADEMIE DER WISSENSCHAFTEN

< All manuscripts

Paris, Bibliothèque nationale de France (BNF), grec 759 Draft

Description
ID no. PTAM500328

Dikeyon-ID
50342

Date
s. 10

Facsimile
galica.bnf.fr

Content
ID no. PTAM500328_01

n 5

Folia 48r-60r

Title Τοῦ ἐν ἁγίῳ πατρὸς Ἰβανῶνου ἀρχιεπισκόπου Κωνσταντινουπόλεως τοῦ Χρυσοστόμου λόγος εἰς τὸν τίμον σταυρῶν καὶ περὶ τοῦ κατὰ Μωυσῆ δόξατος θου ἑσταύρωσος τοῦ ἔργου καὶ περὶ τῆς ἁγίας καὶ θεοσοφίης τοῦ

⌂ Mit Volyant Tools analysieren

In Volyant Tools öffnen

Identifikatoren

PTA pta0013_pta003

TLO 8g2112.8g015

CPG 3243; 8598

Philokeys-Euivre 5717

⌂ Open annotated place references

⌂ Νίκαια

Helios/Nicaea (modern Izak, Turkey) was a Greek city of northwestern Anatolia. It was the site of the First and Second Councils of Nicaea and was the interim capital city of the Byzantine Empire between 1204 and 1261.

⌂ Βασίλειον

Basileia, Constantinias

Griech. Konstantinopel; seit 200. Erzbischof von Caesarea im Metropolit von Konstantinien

⌂ Text variants

Witnesses extant:
P: La Pg V
Vareze;
B:CaesA; P:Ca
B:CaesA; La Pg V (orthographic)

Επιστολή συνοδική

Ἀμφιλοχίου ἐπισκόπου Ἰκονίου

Καὶ πρὶν κομισθῆαι τὰ παρὰ τῆς ἀγίας ὑμῶν γράμματα, περιγγυλλοῦμαι εἰς ἡμῶς ἡ φήμη καὶ τὴς πίστεως ὁμοῦν, ἃς τοὺς ἡμετέρους τῶν κληρικών σου ἄνευ, ἀλλὰ ἁπασταῖς θεοῦ ἁγίου καὶ ἐπισημοῦν πατέρων σου παριστάμεθα τὰ ὑμῶν εἰς θεὸν μελλούσης ἐπιδοθῆαι τοῖς γράμμασι

Επιστολή συνοδική

Ἀμφιλοχίου ἰκονιενσίου: Επιστολή συνοδική (Ms. La). Transcribed from Firanitz, Biblioteca Medicea Laurenziana, Plut. 97.12 (81kyon: 19528) by Annette von Stockhausen, Patristic Text Archiv 2019. Version: 40ae3150, committed on 2021-02-11, https://pta.bib.uni-erlangen.de/reader/text-xml-clis-pta-pta0013_pta003_pta-MSLA.

Version 40ae3150
Lizenz CC BY-SA 4.0



Work in progress – Probleme

The screenshot displays the PTA web application interface. At the top, there is a navigation bar with the PTA logo and a search bar. Below the navigation bar, there is a sidebar on the left with a list of categories and filters. The main content area is divided into several columns, each displaying a list of text items. Each item has a title, a status indicator (e.g., 'Open', 'Closed'), and a list of annotations or filters. The interface is designed to allow users to browse and filter through a large collection of text items, with various options for viewing and interacting with the data.

Anhang

Weiterführende Links und Literatur

- <https://pta.bbaw.de>
(<https://pta.bbaw.de/pta/project/documentation>)
- <https://github.com/PatristicTextArchive/>
- Annette v. Stockhausen, Die Modellierung kritischer Editionen im digitalen Zeitalter, Zeitschrift für antikes Christentum 24 (2020), 123–160, doi:10.1515/zac-2020-0019.

Kontakt

 annette.von_stockhausen@bbaw.de

 [avstockh](#)

 <https://bibelexegese.bbaw.de>

 [bibelexegese](#)